

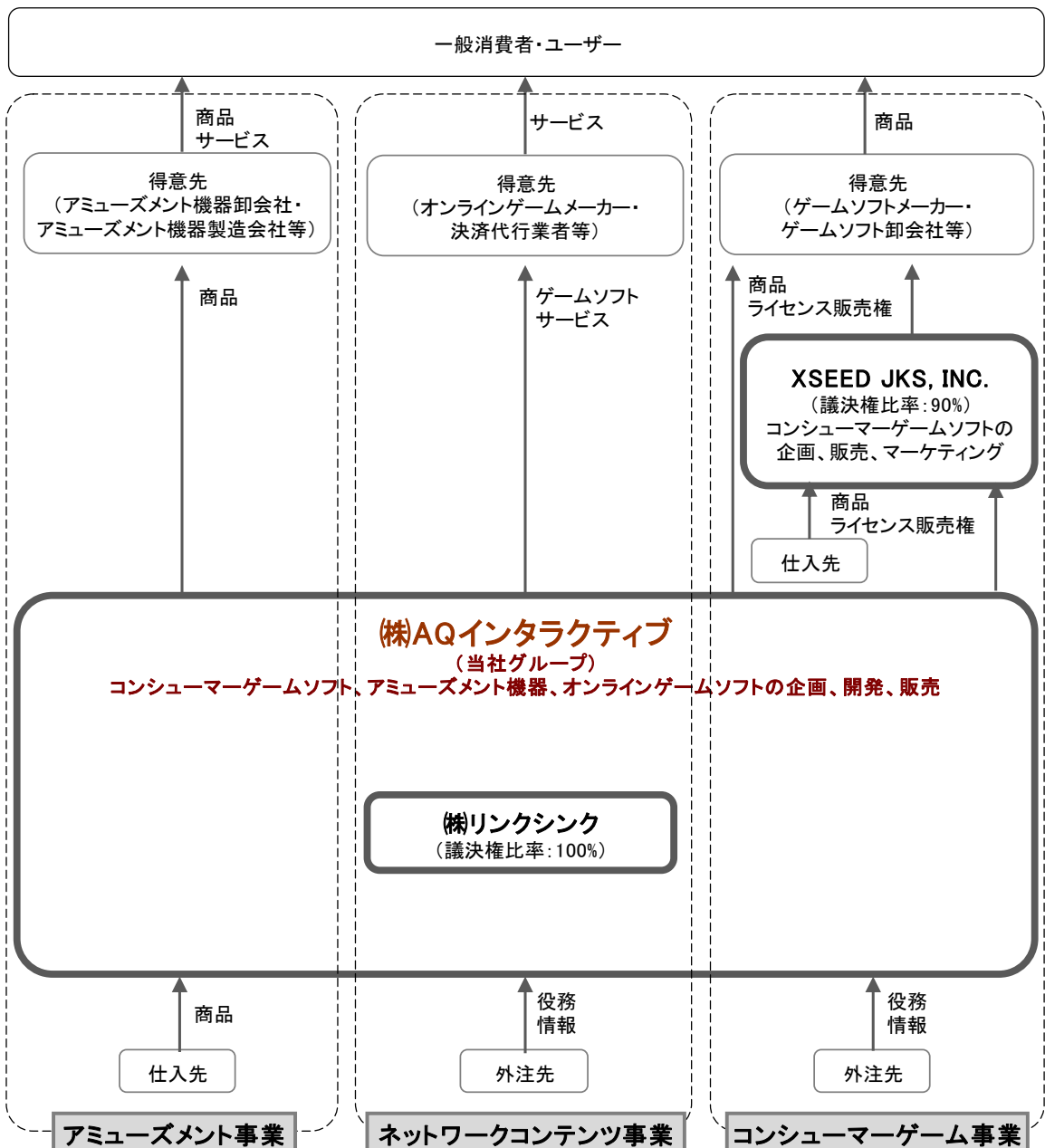
# FACTBOOK

株式会社AQインタラクティブ  
(3838 東証2部)

2012年3月期 第2四半期累計期間

P2	目次
P3	会社概要
P4-5	連結 貸借対照表
P6	連結 損益計算書
P7	連結 キャッシュ・フロー計算書
P8	セグメント情報（事業の種類別）
P9	連結 収益指標
P10	連結 効率性指標
P11	連結 安全性・その他指標
P12	株式情報

商号	株式会社AQインタラクティブ
URL	http://www.aqi.co.jp/
本社所在地	〒140-0002 東京都品川区東品川四丁目12-6 日立ソリューションズタワーB
資本金	3,201百万円 (2011年9月30日現在)
設立	2000年3月1日
代表者	代表取締役 許田 周一
社員数	グループ従業員 ( 執行役員、社員、契約社員、グループ内出向受入 ) 232名、 外数 ( アルバイト、派遣、グループ外出向受入 ) 34名 ( 2011年9月30日現在 )



# 連結 貸借対照表 (資産の部)



(単位:千円)	08/3期 中間	09/3期 中間	10/3期 中間	11/3期 中間	12/3期 中間
<b>資産の部</b>					
<b>資産合計</b>	<b>4,325,545</b>	<b>7,275,302</b>	<b>7,339,538</b>	<b>7,806,382</b>	<b>7,919,837</b>
<b>流動資産合計</b>	<b>3,713,003</b>	<b>5,943,320</b>	<b>5,869,691</b>	<b>6,436,160</b>	<b>6,886,750</b>
現金及び預金	1,291,052	3,556,399	2,403,695	3,044,438	3,571,815
受取手形及び売掛金	-	566,747	1,399,204	1,396,427	1,428,045
売掛金	637,532	-	-	-	-
貯蔵品	920	-	-	-	-
有価証券	-	-	-	399,884	1,150,698
商品及び製品	-	6,132	73,173	86,981	13,488
仕掛品	188,513	1,059,513	1,305,385	858,497	84,797
原材料	-	-	-	-	-
原材料及び貯蔵品	-	823	879	4,235	913
前払費用	96,887	-	-	-	-
繰延税金資産	196,808	337,363	375,194	231,660	203,457
短期貸付金	-	-	-	-	-
その他	136,483	421,137	340,735	455,140	508,459
貸倒引当金	-	△ 4,798	△ 28,576	△ 41,106	△ 74,923
未収消費税等	46,923	-	-	-	-
コンテンツ制作仕掛品	1,117,881	-	-	-	-
<b>固定資産合計</b>	<b>612,541</b>	<b>1,331,982</b>	<b>1,469,846</b>	<b>1,370,221</b>	<b>1,033,087</b>
<b>有形固定資産合計</b>	<b>295,406</b>	<b>724,286</b>	<b>677,549</b>	<b>551,737</b>	<b>181,949</b>
建物	40,002	-	-	-	-
建物(純額)	-	191,023	268,440	270,668	108,785
車両運搬具	6,518	-	-	-	-
工具、器具及び備品	248,885	-	-	-	-
工具、器具及び備品(純額)	-	385,537	267,888	142,986	73,164
土地	-	136,953	136,953	136,953	-
その他(純額)	-	10,771	4,266	1,128	-
<b>無形固定資産合計</b>	<b>119,376</b>	<b>293,102</b>	<b>380,011</b>	<b>456,909</b>	<b>321,559</b>
のれん	50,871	215,952	187,624	145,979	-
ソフトウェア	58,150	56,775	136,720	195,863	136,901
ソフトウェア勘定	9,894	-	-	-	-
ソフトウェア仮勘定	-	19,353	54,645	114,046	184,198
その他	458	1,021	1,021	1,021	458
<b>投資その他の資産合計</b>	<b>197,758</b>	<b>314,592</b>	<b>412,286</b>	<b>361,574</b>	<b>529,578</b>
投資有価証券	-	45,617	86,633	180,959	371,522
長期前払費用	12,201	-	-	-	-
敷金	185,557	-	-	-	-
敷金及び保証金	-	255,571	253,246	173,471	154,202
破産更生債権等	-	-	8,247	16,799	15,328
繰延税金資産	-	-	63,420	2,906	3,439
その他	-	13,402	8,986	4,236	414
貸倒引当金	-	-	△ 8,247	△ 16,799	△ 15,328

# 連結 貸借対照表 (負債の部・純資産の部)



(単位:千円)	08/3期 中間	09/3期 中間	10/3期 中間	11/3期 中間	12/3期 中間
<b>負債の部</b>					
負債合計	1,047,664	1,151,370	1,400,066	1,231,626	975,113
流動負債合計	1,047,664	860,702	1,310,066	1,033,664	938,832
買掛金	338,470	362,220	260,070	279,098	373,464
短期借入金	69,276	-	121,422	188,011	38,315
1年内償還予定の社債	-	-	200,000	14,280	-
未払金	262,455	-	-	-	-
未払法人税等	229,307	43,327	22,779	214,081	141,274
賞与引当金	26,944	-	-	-	-
引当金	-	61,719	82,171	32,471	11,505
その他	121,210	393,434	623,621	305,721	374,272
固定負債合計	-	290,667	90,000	197,962	36,280
社債	-	250,000	50,000	50,000	-
長期借入金	-	-	-	72,630	-
資産除去債務	-	-	-	35,332	35,898
繰延税金負債	-	-	-	-	381
その他	-	40,667	40,000	40,000	-
<b>純資産の部</b>					
純資産合計	3,277,880	6,123,932	5,939,471	6,574,755	6,944,724
株主資本合計	3,203,417	6,078,055	5,965,835	6,602,009	6,965,997
資本金	1,567,896	3,195,801	3,195,801	3,199,971	3,201,171
資本剰余金	1,241,751	2,869,656	2,869,656	2,873,826	2,875,026
利益剰余金	393,770	12,598	△ 99,621	528,212	889,800
自己株式	-	-	-	-	-
その他包括利益累計額合計	△ 2,287	△ 14,831	△ 30,299	△ 28,636	△ 21,272
その他有価証券評価差額金	-	△ 3,619	△ 2,014	△ 4,692	34
為替換算調整勘定	△ 2,287	△ 11,211	△ 28,285	△ 23,943	△ 21,307
少数株主持分	76,749	60,707	3,936	1,382	-
負債純資産合計	4,325,545	7,275,302	7,339,538	7,806,382	7,919,837

(単位:千円)	08/3期 中間	09/3期 中間	10/3期 中間	11/3期 中間	12/3期 中間
売上高	2,621,510	2,471,876	2,908,027	3,598,744	3,989,509
売上原価	1,693,788	1,923,950	2,169,444	1,592,606	2,040,198
売上総利益	927,722	547,926	738,583	2,006,137	1,949,311
販売費及び一般管理費	769,822	1,028,768	1,276,145	1,266,697	1,554,967
営業利益	157,899	△ 480,842	△ 537,562	739,440	394,343
営業外収益	4,955	16,520	9,002	9,844	18,473
受取利息	1,972	8,684	2,584	5,460	12,450
受取配当金	-	-	91	91	-
受取開発負担金	-	-	2,679	-	-
社宅移転補償金	2,400	-	-	-	-
為替差益	-	1,590	-	-	-
その他	582	6,245	3,648	4,292	6,023
営業外費用	669	7	24,808	52,335	23,994
支払利息	485	7	2,042	2,064	562
為替差損	-	-	22,595	42,432	19,871
投資有価証券評価損	-	-	-	2,885	-
リース解約損	-	-	-	4,952	2,116
その他	183	-	170	-	1,443
経常利益	162,185	△ 464,329	△ 553,367	696,948	388,822
特別利益	-	-	-	3,531	-
固定資産売却益	-	-	-	3,131	-
貸倒引当金戻入額	-	-	-	400	-
特別損失	-	328,907	52,711	229,182	-
固定資産売却損	-	-	-	541	-
固定資産除却損	-	-	8,532	444	-
開発中止損	-	328,907	16,960	157,892	-
本社移転費用	-	-	27,217	-	-
特別退職金	-	-	-	66,889	-
資産除去債務会計基準の適用に伴う影響額	-	-	-	3,414	-
税金等調整前当期純利益	162,185	△ 793,236	△ 606,078	471,298	388,822
法人税、住民税及び事業税	244,303	52,782	15,049	238,866	129,975
法人税等調整額	△ 102,986	△ 64,731	△ 185,690	-	-
法人税等合計	141,317	△ 11,949	△ 170,641	238,866	129,975
少数株主損益調整前四半期純利益	-	-	-	232,432	258,847
少数株主利益	561	-	-	-	-
少数株主損失	-	△ 11,558	△ 22,224	△ 5,219	-
当期純利益	20,307	△ 769,728	△ 413,212	237,651	258,847

# 連結 キャッシュ・フロー計算書



(単位:千円)	08/3期 中間	09/3期 中間	10/3期 中間	11/3期 中間	12/3期 中間
<b>営業活動によるキャッシュ・フロー</b>					
<b>営業活動によるキャッシュ・フロー合計</b>	<b>△ 451,930</b>	<b>154,772</b>	<b>△ 607,804</b>	<b>1,484,116</b>	<b>-</b>
税金等調整四半期純利益又は税金等調整四半期純損失	162,185	△ 793,236	△ 606,078	471,298	-
減価償却費	59,441	147,625	150,381	135,454	-
開発中止損	-	328,907	16,960	157,892	-
売上債権の増減額(△は増加)	-	563,844	△ 259,310	716,119	-
のれん償却額	8,608	-	-	-	-
固定資産除売却損益(△は益)	-	-	-	-	-
賞与引当金の増減額(△は減少)	16,804	-	-	-	-
受取利息及び受取配当金	△ 1,972	-	-	-	-
支払利息	485	-	-	-	-
為替差損益(△は益)	-	-	-	-	-
売上債権の増加額	△ 17,286	-	-	-	-
たな卸資産の増減額(△は増加)	△ 563,135	131,576	51,347	△ 52,448	-
仕入債務の増減額(△は減少)	122,833	202,632	△ 123,010	△ 107,491	-
未払金の増減額(△は減少)	60,462	-	-	-	-
前受金の増減額(△は減少)	△ 93,000	-	-	-	-
その他	46,165	△ 81,704	176,286	52,899	-
<b>小計</b>	<b>△ 198,408</b>	<b>499,645</b>	<b>△ 593,425</b>	<b>1,373,724</b>	<b>-</b>
利息及び配当金の受取額	1,972	8,664	2,824	5,511	-
利息の支払額	△ 485	-	△ 2,043	△ 2,057	-
法人税等の支払額	△ 255,009	△ 353,536	△ 76,583	△ 21,603	-
法人税等の還付額	-	-	61,422	128,541	-
<b>投資活動によるキャッシュ・フロー</b>					
<b>投資活動によるキャッシュ・フロー合計</b>	<b>△ 136,885</b>	<b>160,211</b>	<b>△ 303,393</b>	<b>△ 1,829,612</b>	<b>-</b>
定期預金の預入による支出	-	-	△ 100,000	△ 1,300,960	-
定期預金の払戻による収入	-	600,000	-	-	-
有形固定資産の取得による支出	△ 28,014	△ 110,110	△ 58,999	△ 8,583	-
有形固定資産の売却による収入	-	-	-	9,180	-
無形固定資産の取得による支出	△ 46,966	△ 43,849	△ 151,690	△ 83,219	-
子会社株式の取得による支出	-	-	△ 52,037	-	-
投資有価証券の取得による支出	-	-	-	△ 479,876	-
投資有価証券の償還による収入	-	-	-	33,536	-
新規連結に伴う子会社株式取得による支出	△ 35,870	-	-	-	-
連結の範囲の変更に伴う子会社株式の取得による支出	-	△ 232,987	△ 32,034	-	-
長期前払費用の取得による支出	-	-	-	-	-
敷金の差入による支出	△ 27,232	△ 52,762	△ 80,094	△ 270	-
敷金の回収による収入	1,200	-	171,461	580	-
その他	-	△ 77	-	-	-
<b>財務活動によるキャッシュ・フロー</b>					
<b>財務活動によるキャッシュ・フロー合計</b>	<b>72,288</b>	<b>△ 137,144</b>	<b>28,539</b>	<b>△ 186,310</b>	<b>-</b>
短期借入金の純増減額(△は減少)	72,288	△ 30,000	28,646	△ 105,998	-
長期借入金の返済による支出	-	-	-	△ 7,140	-
新株予約権の行使による株式の発行による収入	-	-	-	7,740	-
配当金の支払額	-	△ 107,144	△ 106	△ 80,912	-
現金及び現金同等物に係る換算差額	1,484	4,163	△ 1,294	△ 7,737	-
現金及び現金同等物の増減額(△は減少)	△ 515,043	182,003	△ 883,953	△ 539,544	-
新規連結に伴う現金及び現金同等物の増加額	-	-	-	-	-
現金及び現金同等物の期末残高	1,291,052	3,556,399	2,303,695	1,943,478	-

(単位:千円)	08/3期 中間	09/3期 中間	10/3期 中間	11/3期 中間	12/3期 中間
<b>コンシューマーゲーム事業</b>					
外部顧客への売上高	n.a.	1,793,729	1,748,396	1,063,875	1,081,231
セグメント利益又は損失(△)	n.a.	△ 468,553	△ 401,076	△ 34,803	△ 353,980
<b>ネットワークコンテンツ事業</b>					
外部顧客への売上高	n.a.	n.a.	38,380	1,594,878	2,427,328
セグメント利益又は損失(△)	n.a.	n.a.	△ 77,603	922,506	956,559
<b>アミューズメント事業</b>					
外部顧客への売上高	n.a.	678,146	1,121,251	939,989	480,950
セグメント利益又は損失(△)	n.a.	202,739	175,215	154,065	124,679
<b>消去又は全社</b>					
セグメント利益又は損失(△)	n.a.	△ 215,028	△ 234,098	△ 302,328	△ 332,914
<b>合計</b>					
外部顧客への売上高	n.a.	2,471,876	2,908,027	3,598,744	3,989,509
セグメント利益又は損失(△)	n.a.	△ 480,842	△ 537,562	739,440	394,343

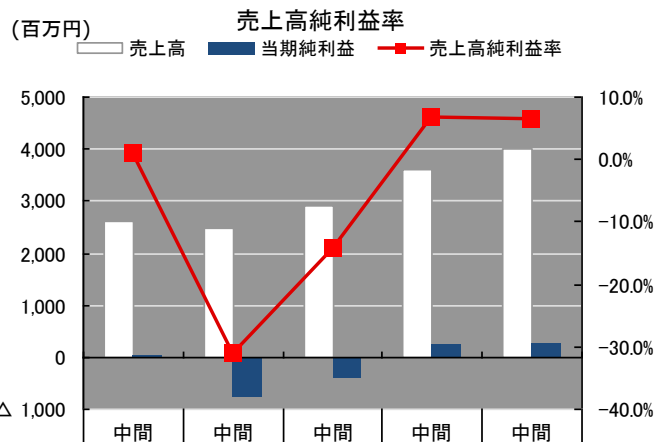
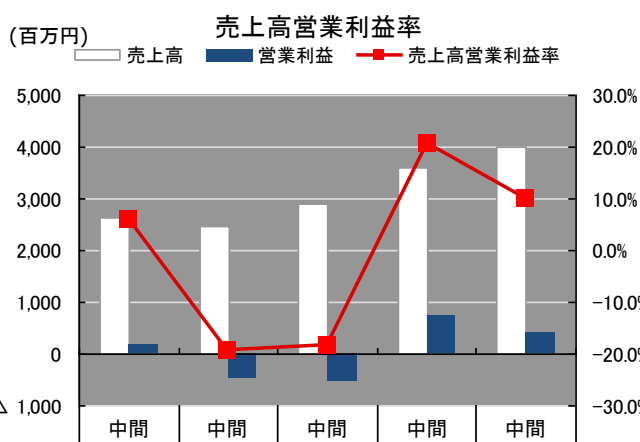
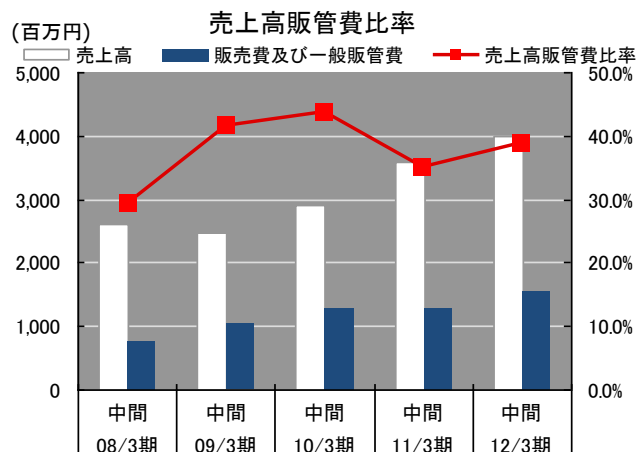
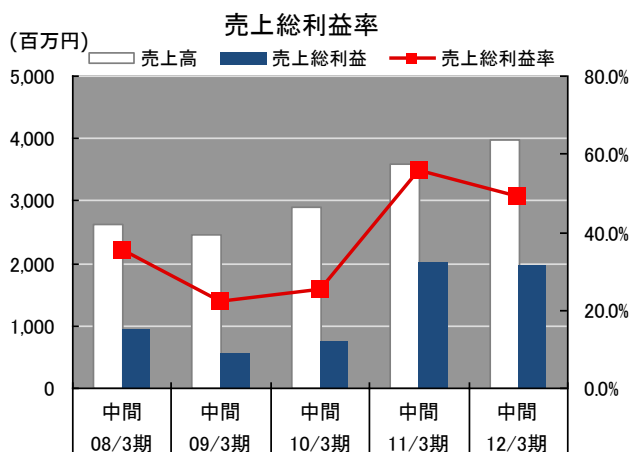
注：2008年3月期中間は、単一セグメントのため、セグメント情報は省略



(百万円)	08/3期 中間	09/3期 中間	10/3期 中間	11/3期 中間	12/3期 中間
売上高	2,621	2,471	2,908	3,598	3,989
売上総利益	927	547	738	2,006	1,949
販売費及び一般販管費	769	1,028	1,276	1,266	1,554
営業利益	157	△ 480	△ 537	739	394
経常利益	162	△ 464	△ 553	696	388
当期純利益	20	△ 769	△ 413	237	258

(%)	08/3期 中間	09/3期 中間	10/3期 中間	11/3期 中間	12/3期 中間
売上総利益率	35.4%	22.1%	25.4%	55.8%	48.9%
売上高販管費比率	29.3%	41.6%	43.9%	35.2%	39.0%
売上高営業利益率	6.0%	-19.4%	-18.5%	20.5%	9.9%
売上高経常利益率	6.2%	-18.8%	-19.0%	19.3%	9.7%
売上高純利益率	0.8%	-31.1%	-14.2%	6.6%	6.5%

売上総利益率(粗利率) = 売上総利益 / 売上高  
 売上高販管費比率 = 販売費及び一般管理費 / 売上高  
 売上高営業利益率 = 営業利益 / 売上高  
 売上高経常利益率 = 経常利益 / 売上高  
 売上高純利益率 = 当期純利益 / 売上高



(回)	08/3期 中間	09/3期 中間	10/3期 中間	11/3期 中間	12/3期 中間
総資産回転率	1.3	0.7	0.8	0.9	1.0
固定資産回転率	10.3	4.5	4.0	5.2	7.8
流動資産回転率	1.5	0.8	1.0	1.1	1.1

(日)	08/3期 中間	09/3期 中間	10/3期 中間	11/3期 中間	12/3期 中間
在庫回転日数	70.5	92.8	88.7	50.9	14.8
売上債権回転日数	44.4	41.8	87.8	70.8	65.3
買入債務回転日数	23.5	26.7	16.3	14.2	17.1

総資産回転率＝売上高\*2/総資産(期中平均)

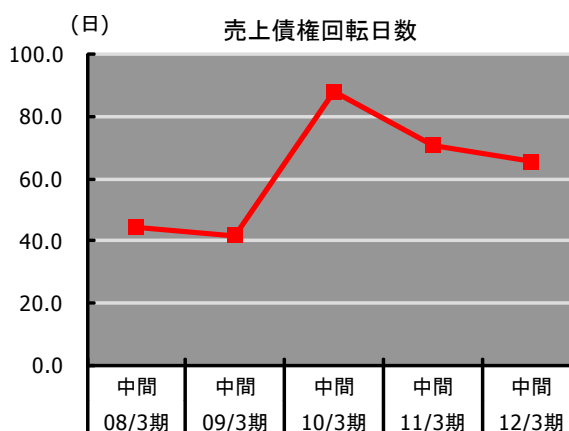
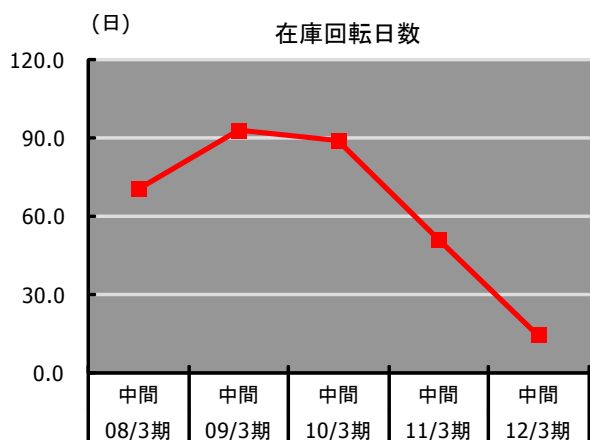
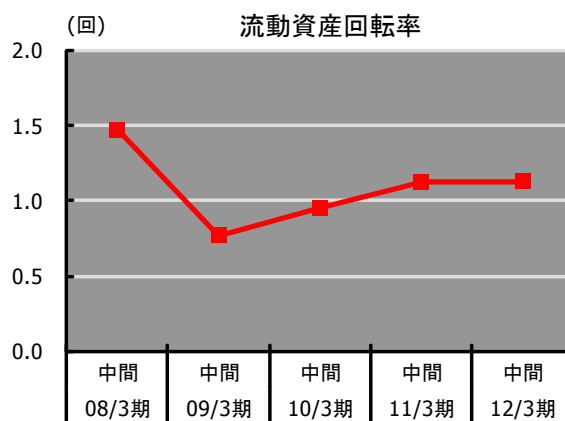
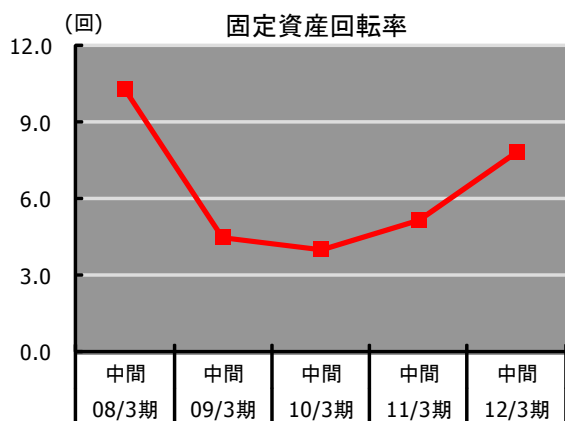
固定資産回転率＝売上高\*2/固定資産(期中平均)

流動資産回転率＝売上高\*2/流動資産(期中平均)

在庫回転日数＝(たな卸資産(期中平均)/売上高)\*365/2

売上債権回転日数＝(売上債権/売上高)\*365/2

買入債務回転日数＝(買入債務/売上高)\*365/2



(百万円)	08/3期 中間	09/3期 中間	10/3期 中間	11/3期 中間	12/3期 中間
自己資本	3,201	6,064	5,935	6,574	6,944
総資産	4,325	7,275	7,339	7,806	7,919
固定資産	612	1,331	1,469	1,370	1,033
流動資産	3,713	5,943	5,869	6,436	6,886
流動負債	1,047	860	1,310	1,033	938
有利子負債	69	250	371	324	38

(%)	08/3期 中間	09/3期 中間	10/3期 中間	11/3期 中間	12/3期 中間
自己資本比率	74.0%	83.3%	80.9%	84.2%	87.7%
D/Eレシオ	-	4.1%	6.3%	4.9%	0.5%
固定比率	19.1%	21.9%	24.8%	20.8%	14.9%
流動比率	354.6%	691.0%	448.0%	623.0%	734.1%

自己資本利益率(ROE,第2四半期累計)	0.6%	-12.7%	-7.0%	3.6%	3.7%
総資産利益率(ROA,第2四半期累計)	0.5%	-10.6%	-5.6%	3.0%	3.3%

自己資本比率=自己資本/期首・期末平均総資産

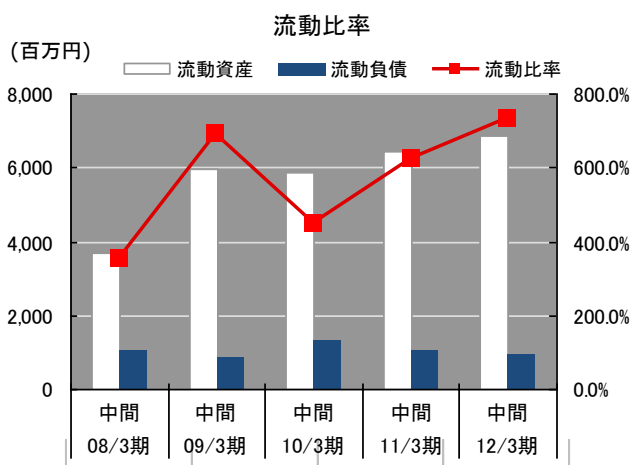
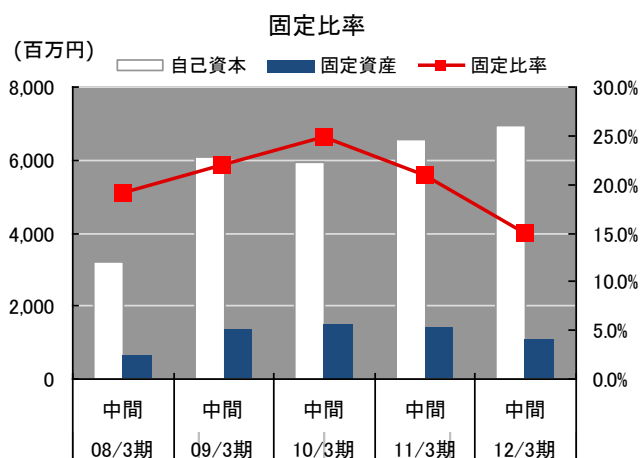
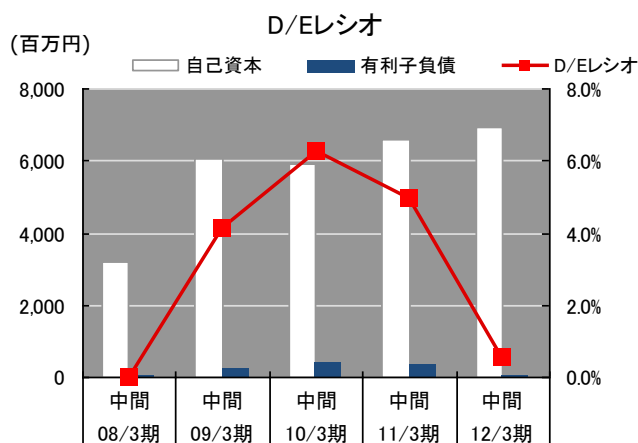
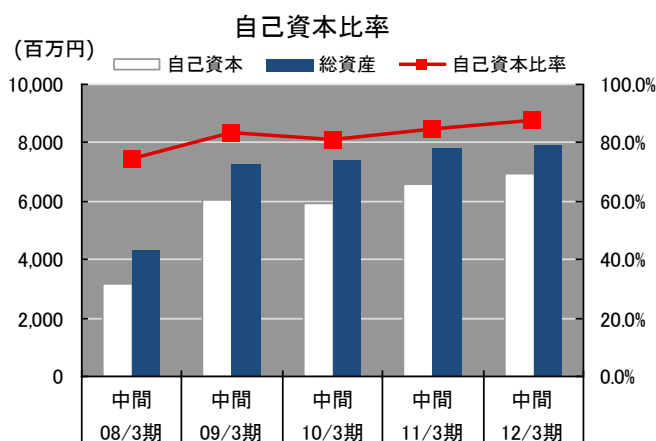
D/Eレシオ=有利子負債/自己資本

固定比率=固定資産/自己資本

流動比率=流動資産/流動負債

ROE=当期純利益/自己資本

ROA=当期純利益/総資産



1株当たり指標

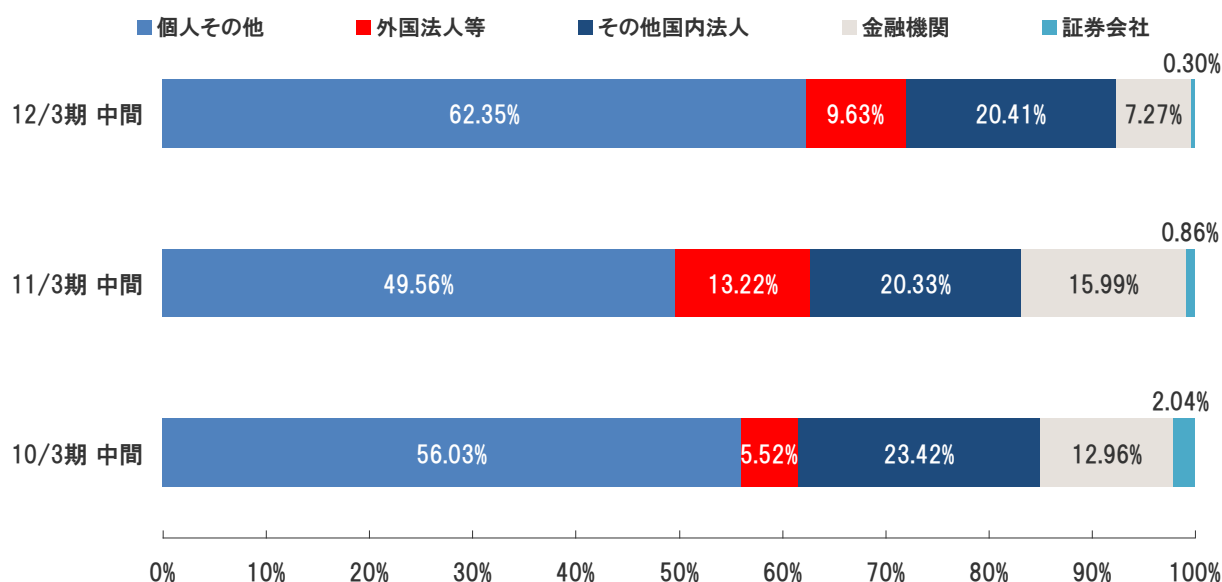
(円)	08/3期 中間	09/3期 中間	10/3期 中間	11/3期 中間	12/3期 中間
期末株価	-	57,100	52,000	119,000	82,800
1株当たり当期純利益	415.02	△ 14,163.49	△ 7,603.37	4,364.99	4,748.01
1株当たり当期純利益(潜在株式調整後)	407.77	-	-	4,359.86	4,747.23
1株当たり純資産	127,737.45	111,567.08	109,217.52	120,645.55	-
1株当たり配当金	-	0.00	0.00	0.00	1,200.00

大株主の状況

2011年9月30日現在

大株主の状況(上位10社)	所有株式数(株)	所有株式の割合(%)
中山 隼雄	11,654	21.37%
株式会社アミューズキャピタル	7,800	14.30%
石井 洋児	2,700	4.50%
ドイチェ バンク アーゲー ロンドン ピーピー ノントリティー クライアantz 613	2,662	4.88%
日本トラスティ・サービス信託銀行株式会社(信託口)	1,412	2.58%
みずほ信託銀行株式会社有価証券管理信託0700018	1,350	2.47%
日本証券金融株式会社	1,207	2.21%
エイチエスピーシー ファンド サービスイズ クライアantz アカunt 500 ビー	1,069	1.96%
日本テレビ放送網株式会社	1,000	1.83%
株式会社東北新社	1,000	1.83%
大島直人	700	1.28%

所有者別株式保有の状況





株式会社AQインタラクティブ

## IRお問い合わせ

---

株式会社マーベラスAQL  
経営戦略室

TEL: 03-5769-7447

FAX : 03-5769-7448

E-MAIL: corpplan@maql.jp

URL: <http://www.maql.co.jp/>